

INDICE GENERALE

PIANO DI CAMPIONAMENTO	2
LABORATORIO DI RIFERIMENTO	2
ISTRUZIONE OPERATIVA - CAMPIONAMENTO SUPERFICI E ATTREZZATURE	2
ANALISI - TIPOLOGIA, MODALITÀ E FREQUENZA	2
SEZ. I HACCP - NOTE GENERALI, DEFINIZIONI E NOTE DI LINGUAGGIO	3
1. SCOPO E CAMPO DI APPLICAZIONE	3
2. DEFINIZIONI E NOTE DI LINGUAGGIO	3
SEZ. II HACCP – GHP E PREREQUISITI.....	4
1. PROCEDURA DI PULIZIA E SANIFICAZIONE.....	5
2. PROCEDURA PER IL CONTROLLO DEI ANIMALI INFESTANTI ED INDESIDERATI.....	6
3. PROCEDURA PER IL CONTROLLO DELLA POTABILITÀ DELL'ACQUA	7
4. PROCEDURA DI MANUTENZIONE ORDINARIA E STRAORDINARIA	7
5. PROCEDURA DI CONTROLLO DELLE TEMPERATURE	8
6. PROGRAMMA DI FORMAZIONE E PRASSI IGIENICA DEL PERSONALE	9
7. PROCEDURA DI SELEZIONE E VERIFICA DEI FORNITORI MATERIE PRIME E MOCA	10
8. PROCEDURA DI VERIFICA DELLE MATERIE PRIME E DEI MOCA ALL'ARRIVO.....	10
9. RINTRACCIABILITÀ E RITIRO DAL MERCATO DELLE MERCI NON IDONEE	11
10. PROCEDURA ALLERGENI ED ETICHETTATURA.....	11
SEZ. III HACCP – ANALISI AZIENDALE.....	12
1. PIANO HACCP.....	12
2. DESCRIZIONE DELL'ATTIVITÀ, DEL PRODOTTO E DELLA DESTINAZIONE D'USO	12
2A. TRASPORTO ALIMENTI NON SOGGETTI A REGIME TERMICO	14
SEZ. IV HACCP – APPROVVIGIONAMENTO E STOCCAGGIO MATERIE PRIME	16
1. APPROVVIGIONAMENTO MATERIE PRIME E CONTROLLO MERCI.....	16
2. STOCCAGGIO MERCE E PRELIEVO DELLE MATERIE PRIME.....	17
SEZIONE V HACCP – CICLO PRODUTTIVO E HACCP.....	17
1. ANALISI DEI PERICOLI E VALUTAZIONE DEL RISCHIO	17
2. DIAGRAMMA DI FLUSSO GENERALE.....	18
3. DIAGRAMMI DI FLUSSO SPECIFICI.....	18
4. APPLICAZIONE DELL'ALBERO DELLE DECISIONI.....	19
5. INDIVIDUAZIONE DEI PUNTI CRITICI DI CONTROLLO	19
SEZ. VI HACCP - GESTIONE NON CONFORMITÀ(NC).....	21
SISTEMA DI "ALLERTA RAPIDA" TRAMITE GRUPPO @LEA.....	22



MANUALE ELETTRONICO E@GREEN

SEZ. I HACCP - NOTE GENERALI, DEFINIZIONI e NOTE DI LINGUAGGIO
1. SCOPO E CAMPO DI APPLICAZIONE


Il conseguimento di un elevato livello di protezione della vita e della salute pubblica è uno degli obiettivi fondamentali della legislazione alimentare stabilito nel Regolamento CE 178.2002, considerato il regolamento cardine di un pacchetto di leggi in continua evoluzione.

Il Regolamento CE 852.2004, sull'igiene dei prodotti alimentari, ha previsto le norme generali in materia di igiene dei prodotti alimentari e le procedure per verificare la conformità con tali norme. Per gli altri riferimenti legislativi che regolano il settore. L'assetto normativo comunitario aveva introdotto nel 1993 il sistema HACCP come modello base per garantire la sicurezza alimentare, le normative successive a cui prima si faceva riferimento hanno ribadito l'obbligo da parte degli operatori del settore alimentare di elaborare e realizzare procedure per la sicurezza degli alimenti, basati sul sistema dell'analisi dei pericoli ed il controllo dei punti critici individuati nelle diverse fasi di lavoro (HACCP – Analisi dei pericoli e dei punti critici di controllo).

A tale attività di autocontrollo è affidata l'identificazione dei potenziali pericoli, la valutazione della loro gravità e della probabilità di comparsa, l'individuazione e l'applicazione di procedure per il loro controllo.

Pertanto, la direzione aziendale attraverso l'attuazione di quanto previsto nel presente piano, si propone di mettere in atto un sistema di autocontrollo, basato su uno studio HACCP specifico per i singoli settori produttivi di interesse aziendale, al fine di tutelare la salute del consumatore, secondo quanto richiesto dalle normative comunitarie e nazionali vigenti.

Questo documento descrive il sistema utilizzato dall'azienda per raggiungere e mantenere durante tutte le fasi, gli standard igienico-sanitari necessari ad assicurare la salubrità dei propri prodotti.

Le prescrizioni contenute nel Manuale per la sicurezza alimentare si applicano agli ambienti, agli impianti, alle attrezzature, al personale, a tutti i processi e ai prodotti in tutte le fasi di lavorazione dalle materie prime fino alla distribuzione.

2. DEFINIZIONI e NOTE DI LINGUAGGIO

AUDIO e VIDEO – il funzionamento dei collegamenti necessita di linea internet attiva.

Le parti contraddistinte con il simbolo fonico all'interno del qr code sono audio ascoltabili direttamente tramite il proprio smartphone.

Le parti contraddistinte con il simbolo video all'interno del qr code sono video visibili direttamente tramite il proprio smartphone.

CLOUD

È lo strumento di lavoro con il quale l'OSA si interfaccia con il consulente. Nel cloud sono presenti i documenti aziendali dematerializzati e prontamente acquisibili dall'OSA attraverso l'accesso nel medesimo con l'uso delle credenziali di accesso rappresentate da nickname e password.

Il cloud è così articolato e all'interno delle varie sezioni del manuale, quando si rimanderà al cloud (esempio **CLOUD percorso 02-05**), il primo numero indica le macroaree in colore arancione, il secondo le micro-aree in giallo, quindi il percorso 02-05 sarà il seguente:


CCP

“Critical Control Point” è una fase della lavorazione critica alla quale si può applicare un controllo per prevenire, eliminare o ridurre ad un livello accettabile uno o più pericoli al fine di minimizzare il rischio e che la perdita di controllo di tale pericolo potrebbe generare un rischio incettabile per la sicurezza alimentare. Per ogni CCP si devono poi definire i limiti critici, le azioni correttive e le attività di monitoraggio.

-I CCP possono comprendere procedure particolari di sanificazione, cottura, refrigerazione, prevenzione della contaminazione crociata

-per ogni CCP si devono stabilire dei limiti critici con un sistema di monitoraggio, cioè di rilevazione, di osservazione mediante parametri e grandezze specifiche e facilmente misurabili (Esempio termometro per la rilevazione della temperatura).

CP

“Control Point” è un qualsiasi punto, passo o procedura durante la lavorazione e manipolazione di un alimento durante i quali possono essere verificati fattori biologici, fisici o chimici e non prevede un controllo critico, pertanto non è obbligatorio documentare per iscritto (CP) possono essere controllati mediante le “Norme di Buona Prassi Igienica (GMP)” o con i “Pre Requisite Programs (PRP)”

NON CONFORMITÀ (NC)

Circostanza nella quale venga superato uno o più dei limiti critici previsti per ciascuna delle fasi analizzate nel piano, nonché tutte le volte che le analisi di laboratorio effettuate a scopo di verifica si discostano dai limiti previsti nelle relative procedure.

OSA

È la persona fisica o giuridica responsabile di garantire il rispetto delle disposizioni della legislazione alimentare nell'impresa alimentare posta sotto il suo controllo.

QR CODE

Il QR Code è un modello di codifica bidimensionale che contiene dati che possono essere letti da qualsiasi dispositivo dotato di fotocamera e che consente di reperire dati direttamente sul proprio dispositivo al fine di avere informazioni sull'argomento trattato.

SOP (PROCEDURE OPERATIVE STANDARD)

Insieme di istruzioni dettagliate compilate da un'organizzazione per svolgere al meglio le operazioni di routine. Lo scopo delle SOP è migliorare l'efficienza e l'uniformità delle prestazioni, riducendo al contempo problemi di tipo tecnico o comunicativo.

SEZ. II HACCP – GHP E PREREQUISITI



LE GHP (GOOD HYGIENE PRACTICE O BUONE PRATICHE IGIENICHE)

Sono l'insieme di pratiche generali atte a garantire il rispetto dei requisiti generali e specifici in materia d'igiene, consistenti in condizioni e misure utili a contribuire alla sicurezza e all'idoneità igienica di un prodotto, dalla produzione primaria al consumo.

I PREREQUISITI

Sono “**ciò che è richiesto prima**”, sono procedure operative standardizzate (SOP) e quindi i corretti comportamenti degli operatori e le corrette misure minime da avere al fine di garantire condizioni favorevoli e idonee alla produzione di alimenti salubri.



Le principali PROCEDURE OPERATIVE STANDARD (SOP) oggetto del presente manuale riguardano:

1. [PULIZIA E SANIFICAZIONE](#)
2. [CONTROLLO DEGLI ANIMALI INFESTANTI E INDESIDERATI](#)
3. [CONTROLLO POTABILITÀ DELLE ACQUE](#)
4. [PROCEDURE DI MANUTENZIONE](#)
5. [CONTROLLO DELLE TEMPERATURE](#)
6. [FORMAZIONE DEL PERSONALE](#)
7. [VERIFICA DEI FORNITORI](#)
8. [VERIFICA MATERIE PRIME ALL'ARRIVO](#)
9. [RINTRACCIABILITÀ E RITIRO DELLE MERCI](#)
10. [ETICHETTATURA DEGLI ALIMENTI](#)

Ogni procedura deve definire con chiarezza:

- scopo e il campo di applicazione;
- responsabilità ed autorità del personale coinvolto;
- modalità operative;
- quali informazioni, attrezzature, prodotti, personale (input) servono e quali risultati (output) devono essere raggiunti;
- quale documentazione utilizza e quali registrazioni produce.

Le modalità operative devono specificare:

- i parametri di attività;
- le attività di monitoraggio
- le azioni correttive;
- le attività di verifica.

All'INIZIO DI OGNI GIORNATA LAVORATIVA quindi, prima di avviare le lavorazioni, è importante verificare l'idoneità degli ambienti di lavoro, delle attrezzature e del personale. Infatti, i problemi presenti in questa fase (per esempio superfici non adeguatamente sanificate, utilizzo di abbigliamento non pulito o presenza di tracce d'infestazione) possono compromettere la sicurezza igienico sanitaria della produzione del giorno.

CONTROLLI PREPRODUTTIVI

Al fine di garantire condizioni igieniche ottimali durante le attività di preparazione, preliminarmente all'avvio delle attività giornaliere di produzione il responsabile effettua mirati controlli pre-operativi in relazione a:

- igiene dei locali, attrezzature ed utensili, al fine di valutare se vi sia la necessità di effettuare interventi di pulizia straordinaria e/o rilevare indizi correlabili alla presenza di infestanti;

- igiene dei locali di servizio, al fine di valutare se vi sia la necessità di effettuare interventi di pulizia straordinari;
- controllo conformità sensoriale dell'acqua utilizzata, al fine di rilevare eventuali non conformità di odore, sapore e colore;
- controllo del personale addetto alla lavorazione ed alla manipolazione degli alimenti, al fine di verificare il rispetto delle norme di corretta prassi igienica previste;
- controllo funzionalità degli impianti, con particolare attenzione a bulloni, parti mobili di piccola dimensione che potrebbero staccarsi e contaminare i prodotti allestiti.

In caso di non conformità, le attività sono bloccate fino al ripristino delle condizioni ottimali. Tali circostanze sono gestite a fronte di quanto previsto nella sez. VI.

1. PROCEDURA DI PULIZIA E SANIFICAZIONE



- **SCOPO** - assicurarsi, attraverso un programma di detersione e sanificazione, che le attrezzature e gli ambienti siano sanificati in modo che possano garantire la sicurezza e la salubrità dei prodotti.
- **CAMPO DI APPLICAZIONE**
Procedere con la redazione di un programma di detersione e sanificazione attagliato alla realtà operativa.
- **RESPONSABILITÀ**
Primaria: OSA, il quale dovrà assicurarsi, attraverso ispezione visiva all'inizio dell'attività lavorativa, che condizioni igieniche dei locali e delle attrezzature siano conformi e non presentino sporco, sversamenti, danneggiamenti, guasti e quanto possa pregiudicare il corretto svolgimento, sotto il profilo igienico e di sicurezza, delle operazioni.
La rilevazione di situazioni anomale/non conformità può inoltre rendere opportuna la revisione delle procedure di sanificazione ed il riaddestramento del personale in merito.
Secondaria: a cura del personale interno che si occupa delle pulizie, degli utensili utilizzati e degli ambienti operativi - ogni addetto è tenuto a comunicare all'OSA ogni **NON CONFORMITÀ (NC)** che possa compromettere l'igienicità delle lavorazioni ed è tenuto a risolvere in autonomia le situazioni più comuni effettuando trattamenti di sanificazione (secondo la procedura indicata) ordinari o straordinari.

ESEMPI DI NON CONFORMITÀ OPERATIVA	GESTIONE DELLE NON CONFORMITÀ	CARTELLO DA APPORRE NELLE AREE IN CUI VI SONO PRODOTTI NON CONFORMI
		

ISTRUZIONI DA SEGUIRE

La preparazione della soluzione detergente/disinfettante deve avvenire sempre seguendo le indicazioni rilasciate dal fornitore e reperibili nella scheda tecnica (**CLOUD percorso 02-02**) - in particolare nell'utilizzo dei prodotti occorrerà seguire le indicazioni del produttore in merito alle diluizioni consigliate;

- se si utilizzano contenitori diversi da quelli originali per l'utilizzo delle soluzioni preparate (nebulizzatori), questi vanno contrassegnati in maniera chiara ed indelebile;
- conservare i contenitori dei prodotti in locale separato da quello adibito allo stoccaggio dei prodotti alimentari o in apposito armadietto contrassegnato da apposito cartello (**come da qr code a latere**)



SEQUENZA E MODALITÀ DI PULIZIA:

- Rimozione dei residui macroscopici
- Lavaggio e detersione
- Risciacquo
- Disinfezione
- Risciacquo finale



Queste fasi possono essere accorpate quando si usano prodotti detergenti /sanificanti detti 2 in 1

Qui a lato un tutorial per sul funzionamento dei detergenti e sulle fasi della detergenza e disinfezione



VALIDAZIONE DELLE PROCEDURE OPERATIVE - Piano di verifica

L'azienda dimostra di aver messo in atto procedure di verifica dell'efficacia dei metodi di pulizia e disinfezione, elaborando un apposito piano di verifica che comprende:

- compilazione delle schede;
- un programma di campionamento per il controllo microbiologico delle superfici e dei prodotti¹;

¹ I tamponi vengono analizzati:

- da laboratorio accreditato ACCREDIA, le cui generalità sono riportate sul frontespizio del piano di campionamento e che utilizza i metodi ufficiali riconosciuti.
- tamponi valutati tramite l'uso del bioluminometro, effettuati da personale ALEA - i tamponi con bioluminometro hanno lo scopo di "controllo e monitoraggio ravvicinato" - il funzionamento del bioluminometro è basato su un meccanismo che consente di rilevare la presenza del nucleotide ATP (adenosin-trifosfato), molecola energetica presente in ogni tipo cellulare. Il sistema di analisi sfrutta le capacità di chemioluminescenza del reagente luciferin-luciferasi, che a contatto con il substrato ATP è in grado di emettere luce. MODELLO BIOLUMINOMETRO UTILIZZATO: LUMITESTER PD-10 MATR. NR. 412513.

I referti analitici dei test effettuati presso laboratorio ACCREDIA o con l'ausilio del bioluminometro vengono firmati digitalmente e inseriti nel **CLOUD percorso 03-01**, mentre gli originali vengono conservati, per 10 anni, presso la sede dell'ALEA.

I tamponi sulle superfici a diretto contatto con gli alimenti sono stati previsti con l'obiettivo di verificare l'efficacia degli interventi di pulizia e disinfezione e validare il protocollo di sanificazione sviluppato e descritto nel "piano di sanificazione", come peraltro previsto dall'art. 5 del Reg. CE 852/2004, o in occasione di variazioni delle procedure operative, dei prodotti e/o attrezzature utilizzati, al fine di definire le modalità d'intervento efficaci (= nuova validazione).



utensili



superfici



attrezzature



mani



maniglie

- le azioni correttive da intraprendere in caso di valori fuori limite.

- REGISTRAZIONE DELLE DETERSIONI/SANIFICAZIONI

A fine ciclo di pulizia delle diverse aree ed attrezzature, le operazioni dovranno essere registrate nell'apposito Modulo Z - controllo pulizie, sanificazione e manutenzione.

Tutto deve essere registrato nel Mod. Z, dove occorrerà registrare, ad effettuazione avvenuta, le pulizie e precisamente **G=giornaliero** ed **S=settimanale**

Modalità di registrazione: **C=conforme** - **NC=non conforme**

SE NON CONFORME, occorrerà seguire la procedura prevista nel CAPITOLO NON CONFORMITA'.



- PIANO DI PULIZIA E PROCEDURE DI SANIFICAZIONE

Il piano di pulizia, le procedure di sanificazione e la documentazione tecnica (schede tecniche e di sicurezza dei prodotti utilizzati) sono contenute nel **CLOUD percorso 02-02**.

Le schede tecniche/sicurezza dei prodotti devono contenere:

- nome della ditta produttrice
- campo di applicazione raccomandato, dosaggio e modalità d'uso
- descrizione delle caratteristiche fisiche - composizione chimica, sostanze incompatibili - simboli di pericolo ed eventuali effetti nocivi per inalazione, per le mani, per gli occhi e per la pelle.

- USO DELLE MASCHERINE

Come disposto nell'accordo Stato Regioni recepito con il D.L. del 16.05.2020, le cui regole attuative sono state recepite con il DCPM del 17.05.2020, le mascherine sono sempre **OBBLIGATORIE NELLE AREE DI SERVIZIO, A CONTATTO CON LA CLIENTELA E NEI LABORATORI QUANDO, PER MOTIVI DI SPAZI RIDOTTI, NON SIA POSSIBILE MANTENERE LE DISTANZE MINIME INTERPERSONALI.**

- USO DEI GUANTI

L'uso dei guanti aiuta a prevenire le infezioni ma solo **SE COSTANTEMENTE DETERSI**, diversamente possono diventare un veicolo di contagio.

L'ISTITUTO SUPERIORE DI SANITÀ fornisce le indicazioni per un loro utilizzo corretto e consiglia l'uso dei guanti a patto che:

- non sostituiscano la corretta igiene delle mani che deve avvenire attraverso un lavaggio accurato e per 60 secondi;
- siano ricambiati ogni volta che si sporcano ed eliminati correttamente nei rifiuti indifferenziati;
- come le mani, non vengano a contatto con bocca naso e occhi;
- siano eliminati al termine dell'uso, per esempio, al supermercato;
- non siano riutilizzati.

Alla luce delle indicazioni dell'ISS, **l'USO DEI GUANTI:**

È OBBLIGATORIO per il personale:

- addetto alle pulizie, movimentazione carichi, sgomberi etc.;
- che presenta ferite o abrasioni sulle mani e sempre che il medico competente non ritenga che sia da evitare l'impiego in aree di lavorazione alimenti fino a completa guarigione;
- che sia particolarmente irsuto su mani e/o avambracci (a meno che non proceda a eliminazione periodica dei peli);

È DA PROSCRIVERE per il personale addetto alla lavorazione di alimenti, in particolar modo in quelle aree in cui si lavorano impasti e simili (cucine/pizzerie etc.) in quanto lo sfaldamento del lattice/nitrile potrebbe costituire un inquinamento fisico. Nei casi in cui l'uso sia ritenuto necessario/opportuno/obbligatorio, utilizzare **GUANTI COLORATI IL CUI COLORE COSTITUISCA CONTRASTO CON LA MATERIA PRIMA LAVORATA E CONSENTA L'INDIVIDUAZIONE DEGLI EVENTUALI PEZZI DI ROTTURA.**

- CONDIZIONATORI, ASPIRATORI D'ARIA E VENTOLE – PROCEDURA DI SANIFICAZIONE

Periodicamente occorre effettuare una sanificazione di queste attrezzature al fine di migliorare il comfort ed evitare che polveri e batteri si annidino.

Prima di essere immessa in ambiente, l'aria passa attraverso dei filtri e/o delle lamelle, che hanno il compito di trattenere polveri, smog, pollini e infestanti.

Questi filtri/lamelle hanno la necessità di essere puliti e "liberati" periodicamente da germi, batteri e corpuscoli macroscopici.



2. PROCEDURA PER IL CONTROLLO DEI ANIMALI INFESTANTI ED INDESIDERATI



- **SCOPO** - garantire che gli ambienti siano bonificati dalla presenza di agenti infestanti ed evitare l'accesso di insetti o roditori (o di altri agenti infestanti)



- **OGGETTO E CAMPO DI APPLICAZIONE** - si applica a tutti gli ambienti di pertinenza dell'azienda.
 - **RESPONSABILITÀ** - a cura dell'OSA.
 - **PREREQUISITI STRUTTURALI** - come evidenziato nel **Reg. CE 852/04 Allegato II, Cap. I, p.to 2.**, le aree operative devono essere tali da poter permettere la protezione dagli infestanti e ci si deve assicurare:
 - **che le aree esterne** siano sempre pulite, con le zone destinate ai rifiuti ben identificate e collocate in punti non prossimi agli accessi dell'azienda, si devono evitare accatastamenti di materiali inutili. I rifiuti devono essere allontanati con regolarità evitando lunghi stazionamenti.
 - **che le aree interne** non presentino eventuali aperture non protette, fessure negli infissi o vetri rotti. Le porte di accesso devono restare normalmente chiuse e le finestre apribili devono avere una rete di protezione. I condotti di alloggiamento delle utenze elettriche e telefoniche devono essere ostruiti o comunque isolati al fine di impedire il passaggio dei muridi. Bisogna rispettare una pulizia scrupolosa e assicurarsi che le attrezzature in disuso vengano immediatamente rimosse.
 - **PERICOLI e INFESTANTI OGGETTO DI CONTROLLO E MONITORAGGIO:**
 - **muridi e tutte le popolazioni murine:** sono comprese tutte le popolazioni di roditori molesti
 - **blattoidei:** sono comprese tutte le popolazioni (Blatte, blattelle, periplanete etc.)
 - **vettori alati molesti:** sono comprese tutte le popolazioni di alati molesti (mosche, tafani, zanzare etc.)
 - **ASPETTI DA CONTROLLARE:**
 - **Presenza di rosicchiature o segni di roditori:** si fa riferimento a rosicchiature evidenti a livello strutturale (su porte, scaffali, cavi elettrici o altro) o a segni quali escrementi o residui di origine biologica come peli ecc.
 - **Presenza di roditori o altri infestanti:** da verificare sia all'interno dell'attività, che all'esterno nelle sue immediate vicinanze (zona perimetrale).
 - **Presenza di contenitori danneggiati da infestanti:** viene verificata la presenza di imballaggi rosicchiati dai roditori (scatole, cartoni, imballaggi di plastica) o altrimenti la cui integrità sia venuta meno per azione di insetti infestanti.
 - **MODALITÀ OPERATIVE DI CONTROLLO**
L'OSA (o suo sostituto delegato) effettua un monitoraggio continuo attraverso un controllo visivo ed una registrazione mensile o, all'evidenza degli infestanti o dei danni causati dagli stessi, con apertura di una non conformità.
I modelli che possono essere utilizzati sono:
 - **modello G base**
 - **modello G avanzato**
 - **SERVIZIO AFFIDATO A DITTA ESTERNA**
- Nella sezione III relativa all'analisi aziendale verrà specificata la modalità propria dell'azienda.

3. PROCEDURA PER IL CONTROLLO DELLA POTABILITÀ DELL'ACQUA



- **SCOPO**
Accertare che le acque impiegate nell'azienda alimentare rispondano ai requisiti del D.Lgs. 18/2023 al fine di proteggere la salute umana dagli effetti negativi derivanti dalla contaminazione delle acque destinate al consumo umano, garantendone "salubrità e pulizia", anche attraverso una revisione dei parametri e dei valori parametrici di rilevanza sanitaria.
- **CAMPO DI APPLICAZIONE**
L'acqua utilizzata all'interno degli esercizi di produzione e/o vendita degli alimenti, ad eccezione di quella impiegata per la produzione di vapore, per la lotta antincendio, per il raffreddamento di impianti frigoriferi che può essere non potabile, purché le relative condutture, chiaramente distinguibili, non ne consentano usi diversi che possano rappresentare fonte di contaminazione per gli alimenti.
Per l'azienda in esame, l'acqua viene trattata nella sezione III.
- **RESPONSABILITÀ**
Il responsabile è l'OSA, il quale dovrà assicurarsi che la risorsa idrica risponda ai requisiti di legge.



4. PROCEDURA DI MANUTENZIONE ORDINARIA E STRAORDINARIA



- **SCOPO** - mantenere uno standard elevato di efficienza igienica e funzionale delle attrezzature di lavoro in quanto il grado di usura delle strutture ed attrezzature utilizzate nell'azienda potrebbero avere un impatto sulla sicurezza igienico sanitaria
- **OGGETTO E CAMPO DI APPLICAZIONE** - si applica a tutti gli ambienti e le attrezzature di pertinenza dell'azienda.
- **RESPONSABILITÀ**
 - **Primaria:** OSA, il quale dovrà assicurarsi, attraverso ispezione visiva all'inizio dell'attività lavorativa, che condizioni igieniche dei locali e delle attrezzature siano conformi e non presentino sporco, sversamenti, danneggiamenti, guasti e quanto possa pregiudicare il corretto svolgimento, sotto il profilo igienico e di sicurezza, delle operazioni.
 - **Secondaria:** a cura del personale interno che utilizza gli utensili - ogni addetto è tenuto a comunicare all'OSA ogni **NON CONFORMITÀ (NC)**.
- **PREREQUISITI STRUTTURALI DI BASE**
L'OSA ha predisposto adeguate procedure volte a garantire il mantenimento dei requisiti strutturali e funzionali di base. A tale scopo effettua periodici controlli volti all'eventuale effettuazione delle operazioni di manutenzione e riguardano:
 - le diverse aree operative;
 - le strutture;
 - i servizi ausiliari (es. servizi igienici, sistema idrico);
 - le attrezzature fisse e mobili;
 - gli impianti, con particolare attenzione a quelli che hanno impatto diretto sulla sicurezza alimentare del prodotto (es. condizionatori della temperatura ambientale, pastorizzatori, sterilizzatori, estrattori di vapore, ecc.);
 - i mezzi di trasporto degli alimenti.



DOCUMENTAZIONE

Gli interventi manutentivi attuati saranno documentati e le registrazioni saranno effettuate solo ad intervento effettuato. La localizzazione degli impianti e delle attrezzature sono visibili sulla planimetria generale.

PIANO DI VERIFICA INTERNO

L'azienda, al fine di dimostrare di aver messo in atto procedure di verifica dell'efficacia dei metodi di pulizia e disinfezione e di verifica dell'avvenuta manutenzione ordinaria e straordinaria, ha elaborato un apposito piano di verifica che comprende:

- la compilazione di delle schede di verifica delle procedure (MOD M2- PIANO DI VERIFICA DELLE MANUTENZIONI ORDINARIE), in cui sono anche presenti i controlli di taratura degli impianti termici (caldi e freddi);
- un programma di campionamento per il controllo microbiologico delle superfici e dei prodotti (sezione VIII – piano di campionamento).

PIANO DI VERIFICA ESTERNO

In occasione dei sopralluoghi periodici, il consulente incaricato procederà al controllo generale supervisionando le voci relative al MOD. M2 attraverso il modulo di controllo delle manutenzioni ordinarie (MOD M1 – MODULO DI CONTROLLO DELLE MANUTENZIONI ORDINARIE PROGRAMMATE) – nel modello M1, in occasione dei sopralluoghi periodici, verranno segnalate le conformità e, soprattutto, le non conformità;

**5. PROCEDURA DI CONTROLLO DELLE TEMPERATURE**

- **SCOPO** - controllare il corretto funzionamento degli apparati termici entro i termini previsti dalla normativa.

- **OGGETTO E CAMPO DI APPLICAZIONE** - si applica a tutti gli apparati frigoriferi di pertinenza dell'azienda.

RESPONSABILITÀ

- **Primaria:** OSA, il quale dovrà assicurarsi, attraverso ispezione visiva all'inizio dell'attività lavorativa, che condizioni igieniche dei locali e delle attrezzature siano conformi e non presentino sporco, sversamenti, danneggiamenti, guasti e quanto possa pregiudicare il corretto svolgimento, sotto il profilo igienico e di sicurezza, delle operazioni.
- **Secondaria:** a cura del personale interno che utilizza gli utensili - ogni addetto è tenuto a comunicare all'OSA ogni **NON CONFORMITÀ (NC)**.

RANGE TERMICO DEGLI ALIMENTI

La normativa prevede, per ogni tipologia di alimento, un range termico ben definito.

Si rimanda alla tabella del qr_code a lato per l'individuazione dei limiti termici propri di ogni alimento.

RILEVAZIONE DELLA TEMPERATURA

La rilevazione termica viene effettuata:

- **tramite** la lettura del valore riportato sul **display dell'apparato frigorifero**, controllando che rientri nelle temperature conformi. Nel caso il frigorifero ne sia sprovvisto, si possono applicare termometri a sonda con filo.
- **tramite termometri a sonda** per controllare la temperatura di cottura a core o di particolari processi termici (es. pastorizzazione) o la corretta temperatura degli alimenti in entrata secondo quanto previsto dalla norma



Quando le norme² stabiliscono l'obbligo del rispetto di una determinata temperatura, **si tratta di CCP** e l'OSA deve:

- **adottare sistemi per dimostrare il rispetto dei valori;**
- **effettuare la registrazione del dato termico.**

SOLO IN CASO DI FRIGORIFERI CHE CONTENGONO SOLO BEVANDE A SCOPO DI RAFFREDDAMENTO (VINI, BIBITE, ACQUA ETC.) LA NORMA NON PREVEDE LA REGISTRAZIONE DELLE TEMPERATURE.

MODALITÀ DI REGISTRAZIONE DELLE TEMPERATURE (quando previsto dalla norma)

Ogni mattina verrà effettuata dal responsabile dell'attività una verifica delle temperature dei frigoriferi/congelatori attraverso i termometri posti su ognuno di essi.

La registrazione delle temperature degli apparati termici viene effettuato apponendo:

- **C** in caso di riscontro termico normativamente corretto;
- **NC** in caso di riscontro termico normativamente non corretto.

MODALITÀ DI STOCCAGGIO CON IL FREDDO

- **REFRIGERATORI – TEMPERATURA DI ESERCIZIO TRA 0°C E 10°C.**

La temperatura usata è sempre superiore al punto di congelamento dei liquidi cellulari (da 0°C a 10°C) . e si ha un rallentamento delle reazioni chimiche e dell'attività dei microrganismi.

- **CONGELAMENTO – TEMPERATURA DI ESERCIZIO <-18°C.**

È una tecnica di conservazione con la quale si porta l'alimento a temperature molto basse, con conseguente solidificazione dell'acqua presente all'interno dell'alimento stesso. Gli abbattitori lavorano a temperature di esercizio superiori alla surgelazione.

²Come previsto dal DPR 327/80 – quando previsto o aggiornato da altra normativa, verrà specificato *Reg.CE853/2004 **Reg.CE852/2004

I prodotti congelati, una volta scongelati, devono essere conservati in frigorifero e consumati entro 24 ore.

- **SURGELAZIONE – TEMPERATURA DI ESERCIZIO <-18°C.**
Avviene in tempi rapidissimi e può raggiungere in fase iniziale anche temperature inferiori ai -80°C.
- **GLI ALIMENTI GIÀ SCONGELATI NON POSSONO ESSERE RICONGELATI, a meno che essi siano stati sottoposti a lavorazioni che includano un'appropriata cottura (es. arrostiti), per garantire la loro stabilità microbiologica.**
- **LA CATENA DEL FREDDO NON DEVE ESSERE INTERROTTA!**

- MODALITA' DI STOCCAGGIO CON IL CALDO

Si tratta di apparati scaldavivande fissi che usano diversi metodi di trasmissione del calore, per irraggiamento, contatto etc) oppure mobili (attrezzature per il mantenimento della temperatura dei cibi durante il trasporto degli stessi (casce di cottura passive attive).

6. PROGRAMMA DI FORMAZIONE E PRASSI IGIENICA DEL PERSONALE



- **SCOPO** - fornire al proprio personale l'addestramento e una formazione, in materia d'igiene alimentare, in relazione al tipo di attività e secondo quanto previsto dal Regolamento CE 852/04 – cap. XII.
 - **OGGETTO E CAMPO DI APPLICAZIONE** - l'azienda svolge i corsi di formazione e di aggiornamento formativo a cadenza quadriennale in conformità alla normativa europea e regionale (art. 4 Legge Regionale n. 22/2007; Regolamento Regionale 15 maggio 2008 n. 5 e s.m.i.).
 - **RESPONSABILITÀ**
 - **Primaria:** OSA, il quale dovrà assicurarsi che il proprio personale sia formato.
 - **Secondaria:** a cura del personale interno che opera che deve essere formato prima di operare all'interno dell'azienda alimentare.
 - **DOCUMENTAZIONE** - la documentazione probatoria dell'avvenuta formazione, che l'azienda tiene agli atti è la seguente:
 - attestato di formazione per quella prevista dalla Normativa Regionale;
 - documentazione di formazione controfirmata da partecipanti e docenti, riportanti date di esecuzione, durata degli incontri, argomenti trattati, presenze;
 - formazione periodica generale e specialistica, compresa quella per il personale addetto alla disinfezione/disinfestazione.
- Oltre agli obblighi previsti per legge l'azienda organizza, con le proprie risorse interne e/o con l'ausilio di consulenti esterni qualificati, momenti di addestramento sia in campo (durante la lavorazione) sia fuori campo (riunendo le persone coinvolte) su temi specifici riguardanti argomenti afferenti agli aspetti igienico sanitari e procedurali dell'azienda i quali vengono decisi con il responsabile dell'azienda ad inizio anno, i cui argomenti vengono riportati e registrati su **CLOUD percorso 04-01-08**.



Gli argomenti del programma di formazione sono reperibili nel libretto formativo acquisibile tramite QR-CODE.

- PRASSI IGIENICA E REGOLE DI COMPORTAMENTO DEL PERSONALE

- **ACCESSO NELLE AREE DI LAVORO** –l'accesso nelle aree di lavoro deve avvenire solo ed esclusivamente attraverso i percorsi individuati nel capitolo “planimetria”.
- **ABBIGLIAMENTO DA LAVORO** - il personale, durante le ore di lavoro, osserva rigorose norme di pulizia personale e **indossa permanentemente camici adatti alle funzioni svolte, lavabili o a perdere dopo l'uso.**
Gli abiti sono depositati al di fuori della zona di produzione, in apposito armadietto in antibagno/spogliatoio che consente la separazione degli abiti propri da quelli di lavoro; i **camici sporchi**, destinati ad essere lavati, sono tenuti separatamente dai puliti al fine di evitare qualsiasi contaminazione crociata.
Il **lavaggio e l'asciugatura** degli abiti o di altri accessori (tipo grembiuli o cuffie) vengono effettuati al di fuori delle zone di lavorazione delle derrate alimentari.
L'abbigliamento da lavoro (camici, abiti ecc.) sono di colore chiaro per mettere in evidenza le eventuali macchie.
Durante le lavorazioni delle derrate alimentari, i **capelli** sono tenuti completamente ricoperti con cuffie, berretti e retine.
- **MALATTIE** - in caso di sospetto/sintomo ascrivibile a malattie che possano comportare il rischio di contaminazione degli alimenti, il personale è stato reso edotto che dovrà, preliminarmente all'inizio dell'attività lavorativa, avvertire il responsabile per l'applicazione del piano affinché esso valuti:
 - la necessità di collocare, temporaneamente, il personale interessato in altra area che non comporta contatto con gli alimenti;
 - la necessità di inviare il personale interessato presso la propria abitazione, allontanandolo temporaneamente dall'attività lavorativa e fino al ripristino delle condizioni fisiche ottimali;
 - la necessità di inviare il personale interessato presso nosocomio per le valutazioni che il caso richiede.
- **MEDICINALI** - i medicinali vengono opportunamente tenuti lontani dai locali di produzione dei prodotti alimentari.
- **DIVIETI** - nelle aree di lavorazione degli alimenti è vietato tutto ciò che potrebbe contaminare gli alimenti stessi (mangiare, fumare, o qualsiasi altra azione non igienica).

- **MANI** - le mani sono il principale veicolo della contaminazione batterica. Al fine di prevenire i rischi derivanti da tale evenienza tutto il personale operante è stato edotto in maniera adeguata sulle misure di prevenzione necessarie. Le mani e gli avambracci (se scoperti) sono lavati nelle seguenti occasioni:

- all'entrata in servizio e all'uscita dai servizi igienici;
- tra due lavorazioni di materie prime differenti e dopo la lavorazione di qualsiasi prodotto sporco;
- dopo aver toccato interruttori, maniglie, telefoni e simili.

Le operazioni di pulizia delle mani sono effettuate dal personale con l'ausilio di sapone liquido, spazzola per unghie e salviette di carta a perdere per l'asciugatura delle mani e con acqua corrente, calda e potabile.

PER LE NORME DI COMPORTAMENTO SONO STATI ELABORATI APPOSITI CARTELLI ADESIVI DA PORRE NELLE DIVERSE AREE OPERATIVE.



- AZIONI DA INTRAPRENDERE IN CASO DI IRREGOLARITÀ, CONTROLLI E REGISTRAZIONI

Non è possibile redigere una lista completa e tassativa di fattispecie di comportamenti o irregolarità alle quali il personale potrebbe andare incontro, per cui, a titolo meramente esemplificativo, si può precisare che la segnalazione può riguardare azioni o omissioni che, a qualunque titolo, mettono a repentaglio la sicurezza degli alimenti e che comunque non rispettano i dettami di cui al capitolo "comportamento del personale".

In questi casi il titolare procederà dapprima con un richiamo verbale del dipendente. Nel caso in cui il dipendente dovesse ancora contravvenire alle regole di prassi igienica e comportamentale previste, si procederà con un richiamo formale per iscritto, con la sospensione temporanea dal lavoro e, nei casi più gravi e reiterati, con la proposta di licenziamento del dipendente.

Il controllo sul personale è di due tipi e riguarda due livelli di responsabilità:

- **controllo di primo livello:** viene effettuato giornalmente dal responsabile per l'applicazione del piano e viene mensilmente registrato sul modulo M2 di verifica interna.
Azioni correttive: riaddestramento del personale
- **controllo di secondo livello:** viene effettuato annualmente "a sorpresa" dal tecnico consulente per l'autocontrollo e la registrazione viene effettuata nel modulo M1 di verifica esterna. In caso vengano rilevate non conformità, verrà effettuata apposita registrazione nel modulo D e verrà comunque recapitata lettera formale al responsabile per l'applicazione del piano con ulteriore controllo "a sorpresa" entro il mese successivo.

7. PROCEDURA DI SELEZIONE E VERIFICA DEI FORNITORI MATERIE PRIME E MOCA

- **SCOPO** - Assicurarsi che gli approvvigionamenti siano effettuati da fornitori che possano garantire la sicurezza e la salubrità dei prodotti forniti.
- **OGGETTO E CAMPO DI APPLICAZIONE** - questa procedura si rivolge a tutti i fornitori di prodotti alimentari e l'avvio di una nuova fornitura è vincolato all'espletamento della presente procedura.
- **RESPONSABILITÀ** - l'OSA che, al fine di assicurare la conformità al requisito della rintracciabilità (cfr art. 18 Reg. CE 178/2002), deve predisporre un elenco di tutti i fornitori e delle materie prime fornite.
- **MODALITÀ DI SELEZIONE** - l'azienda seleziona i suoi fornitori come di seguito specificato:
 - richiesta agli aspiranti fornitori di compilazione dell'autocertificazione secondo il **mod. E**; questa procedura si considera valida sia per i fornitori di alimenti che di prodotti a diretto contatto con gli alimenti (pellicola trasparente, bicchieri a perdere ecc);
 - richiesta ai fornitori delle schede tecniche di tutte le materie prime fornite;
 - affidabilità delle forniture in termini di rispetto delle norme di legge;
 - esperienze acquisite sulle forniture precedenti;
 - professionalità dimostrata nel corso del rapporto commerciale instaurato;
 - informazioni desunte dal mercato.

Sulla base delle informazioni acquisite, l'OSA elabora la LISTA FORNITORI QUALIFICATI (**Mod. E₁**) dai quali sono acquistate le merci e questa lista rappresenterà anche il riferimento per l'applicazione della rintracciabilità dei prodotti.

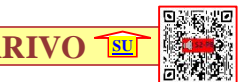
L'elenco dei fornitori è aggiornato di continuo e nel caso si riscontrino delle non conformità (es. reclami di clienti, verifica di prodotti non conformi ecc.) occorre prendere posizioni ben definite quali contestazioni scritte, ritiro dei prodotti dalla vendita, ulteriori verifiche fino ad eventuale sospensione delle forniture.

8. PROCEDURA DI VERIFICA DELLE MATERIE PRIME E DEI MOCA ALL'ARRIVO

- **SCOPO** - la procedura si applica durante il controllo in accettazione e ha il compito di:
 - descrivere le modalità attuate dall'azienda al momento del ricevimento delle materie prime e MOCA (materiali sussidiari es. packaging);
 - definire le verifiche da effettuare per poter accettare una determinata partita di materia prima/MOCA;
 - dettare le azioni da intraprendere nel caso in cui siano rilevate non conformità a carico della stessa partita;
 - individuare merci non conformi che superano i limiti critici previsti, superati i quali è previsto il rifiuto.
- **MODALITÀ DI CONTROLLO**

L'O.S.A. controlla che le merci in entrata abbiano le caratteristiche previste nelle tabelle "Controllo in accettazione", le quali sono espone nell'area di accettazione delle derrate e che sono sempre scaricabili attraverso il QR code a latere.

Procede quindi eseguendo:



- il controllo visivo sui prodotti assicurandosi che siano integri, conformi alle tabelle di conformità e non presentino segni di manomissione;
 - la verifica delle caratteristiche del prodotto richiesto rispetto a quello fornito;
 - la verifica della fattura/DDT riportante la quantità, la tipologia del prodotto consegnato.
- Solo in caso di esito positivo del controllo procede all'accettazione dello stesso.

9. RINTRACCIABILITA' E RITIRO DAL MERCATO DELLE MERCI NON IDONEE



- **SCOPO** - tracciare gli alimenti ai sensi del Reg. CE 178/2002 incasellando di fatto l'impresa all'interno di una catena (filiera), che la vede corresponsabile dei flussi materiali, insieme alle altre imprese presenti, in tutte le fasi, dalla produzione fino alla trasformazione e distribuzione.



A tal fine, gli operatori del settore alimentare devono essere in grado di individuare chi abbia loro fornito un alimento e devono disporre di sistemi capaci di identificare le imprese alle quali hanno fornito i propri prodotti.

Nota importante: all'operatore non viene richiesto di risalire all'origine della materia prima, ma semplicemente di individuare il soggetto che gli ha fornito la stessa: soggetto che potrebbe essere - a esempio - un imprenditore agricolo, un centro di raccolta, un'industria di prima trasformazione, ma anche un commerciante, un broker, un importatore.

- **OGGETTO E CAMPO DI APPLICAZIONE**

Si applica a tutti i prodotti alimentari e al materiale a contatto destinato a venire a contatto con gli alimenti.

- **RESPONSABILITÀ** - OSA

- **RIFERIMENTI NORMATIVI**

- **Reg. CE 178/2002:** Stabilisce i principi e i requisiti generali della legislazione alimentare, istituisce l'Autorità europea per la sicurezza alimentare e fissa procedure nel campo della sicurezza alimentare
- **Norma UNI 10939 e UNI 11020:** Sistema di rintracciabilità nelle filiere agroalimentari - Principi generali per la progettazione e l'attuazione
- **Accordo Stato Regioni 28 luglio 2005(ASR):** «Linee guida ai fini della rintracciabilità degli alimenti e dei mangimi per fini di sanità pubblica»

- **MODALITA' OPERATIVE** - l'impresa alimentare in oggetto, al fine di ottemperare a quanto previsto dall'articolo 18, punti 1 e 2 del Regolamento (CE) n. 178/2002, **ha stabilito che la tracciabilità degli alimenti in entrata** sarà garantita dalla **conservazione dei documenti commerciali per i prodotti forniti da terzi CON ARCHIVIAZIONE CON GESTIONALE FATTURE** fino all'esaurimento delle materie prime riportate sul documento di riferimento e comunque di conservare i documenti commerciali secondo i tempi previsti dall'art. 5 dell'**Accordo Stato Regioni 28 luglio 2005 (Art. 5 c. 6) e precisamente:**

- **Prodotti freschi: conservare i documenti 3 MESI**
- **Prodotti deperibili (da consumarsi entro il) : 6 MESI;**
- **Prodotti stabili (TMC o preferibile consumo) :12 MESI**

- **RICHIAMI ALIMENTARI**

L'azienda inoltre ha a disposizione un sistema informativo tramite TELEGRAM (**GRUPPO @LEA SISTEMA DI ALLERTA**) vengono pubblicati i RAFFS ministeriali e l'azienda ha inoltre la possibilità di controllare la cronologia dei richiami in corso semplicemente collegandosi al gruppo tramite questo link: <https://t.me/+Ses7pQpuXg64VItW> o con il QR_code a latere.



- **PROCEDURA DI RICHIAMO E RITIRO (Art. 6 – ASR)**

Qualora si dovesse originare una non conformità* o un rischio immediato per la salute dei consumatori o se il prodotto dovesse non rispondere ai requisiti di sicurezza stabiliti dall'art.14 del Regolamento CE 178/02, l'anomalia dovrà essere identificata, segnalata, gestita e registrata secondo quanto **RIPORTATO IN SEZ. VI**.

10. PROCEDURA ALLERGENI ED ETICHETTATURA



- **SCOPO**

Informare la clientela sul rischio di allergie ed intolleranze, formare il personale in materia di allergeni e assicurarsi che sappiano in quali piatti si trovano e comunicare alla clientela in quali piatti e pietanze del proprio menù si trovano gli allergeni.

- **OGGETTO E CAMPO DI APPLICAZIONE** - si applica a tutti i prodotti alimentari presenti nel menù.

- **RESPONSABILITÀ** - OSA

- **RIFERIMENTI NORMATIVI**

Reg. CE 1169/2011: prevede l'indicazione di qualsiasi ingrediente o coadiuvante tecnologico elencato **nell'allegato II** o derivato da una sostanza o un prodotto elencato in detto allegato che provochi allergie o intolleranze usato nella fabbricazione o nella preparazione di un alimento e ancora presente nel prodotto finito, anche se in forma alterata.

- **SANZIONATORIO**

Art. 30 - Abrogazioni

E' abrogato il decreto legislativo 27 gennaio 1992, n. 109.

Il richiamo agli articoli 13, 15, 16 e 17 (D.Lvo109), cioè:

- Art. 13. Lotto
- Art. 15. Distributori automatici diversi dagli impianti di spillatura
- Art. 16. Vendita dei prodotti sfusi
- Art. 17. Prodotti non destinati al consumatore



deve intendersi riferito rispettivamente agli articoli 17, 18, 19 e 20 del presente decreto.

I richiami all'articolo 18 del decreto legislativo 27 gennaio 1992, n. 109, contenuti nelle vigenti disposizioni, si intendono effettuati ai corrispondenti articoli del presente decreto.

L'OSA è stato informato attraverso il presente strumento ed attraverso il gruppo Telegram.

- COSA SONO GLI ALLERGENI

Sono ingredienti di alimenti che possono scatenare reazioni immuno-mediate se ingeriti da alcuni soggetti e si tratta per lo più di proteine o peptidi dai quali deriva l'allergenicità dei cibi o dei singoli ingredienti, infatti qualunque proteina può potenzialmente innescare una reazione allergica, soprattutto nel caso dei cibi più elaborati dove spesso avviene la combinazione di più di ingredienti che le contengono.



La normativa prevede 14 classi di allergeni che sono quelle riportate nell'allegato II e sono individuabili attraverso il qr_code a lato.

ALTRE INDICAZIONI AGGIUNTIVE IN ETICHETTA

Il Reg. CE 1169/2011 prevede inoltre:

all'allegato III, alcuni alimenti la cui etichettatura deve comprendere alcune indicazioni complementari, in particolare:

- Alimenti imballati in taluni gas
- Alimenti contenenti edulcoranti
- Alimenti contenenti acido glicirrizico o il suo sale di ammonio
- Bevande con elevato tenore di caffeina o alimenti con caffeina aggiunta
- Alimenti con aggiunta di fitosteroli, esteri di fitosterolo, fitostanoli o esteri di fitostanolo
- Carne, preparazioni a base di carne e prodotti non trasformati a base di pesce congelati

all'allegato X - termine minimo di conservazione, data di scadenza e data di congelamento

d.l.vo 145/2017 - indicazioni aggiuntive in etichetta a garanzia della corretta e completa informazione al consumatore e della rintracciabilità dell'alimento.



SEZ. III HACCP – ANALISI AZIENDALE

1. PIANO HACCP

Lo sviluppo del piano HACCP prevede diverse fasi:

- **Fasi preliminari con la creazione del gruppo di lavoro.**

Il gruppo di lavoro è indicato sul frontespizio del presente manuale.

- **Definizione degli obiettivi del piano HACCP.**

L'obiettivo dell'HACCP è l'elaborazione di piani per la sicurezza alimentare che consentano la produzione di derrate sicure sotto il profilo alimentare e i piani devono interessare tutti gli aspetti della produzione suddividendo quindi il lavoro in moduli che interessino i diversi settori produttivi aziendali.

- **Descrizione dell'attività, del prodotto e della destinazione d'uso**

(Sez. III – punto 2)

- **Definizione dei diagrammi di flusso generale e specifici**

(Sez. V – punti 2 e 3)

- **Applicazione dell'albero delle decisioni**

(Sez. V – punto 4)

- **Individuazione dei punti critici di controllo**

(Sez. V – punto 5)

2. DESCRIZIONE DELL'ATTIVITÀ, DEL PRODOTTO E DELLA DESTINAZIONE D'USO

SETTORE IN CUI OPERA L'AZIENDA

RISTORAZIONE COLLETTIVA

LOCALE IN ESAME

Deposito e vendita di prodotti alimentari

DESCRIZIONE/SPECIFICHE AGGIUNTIVE

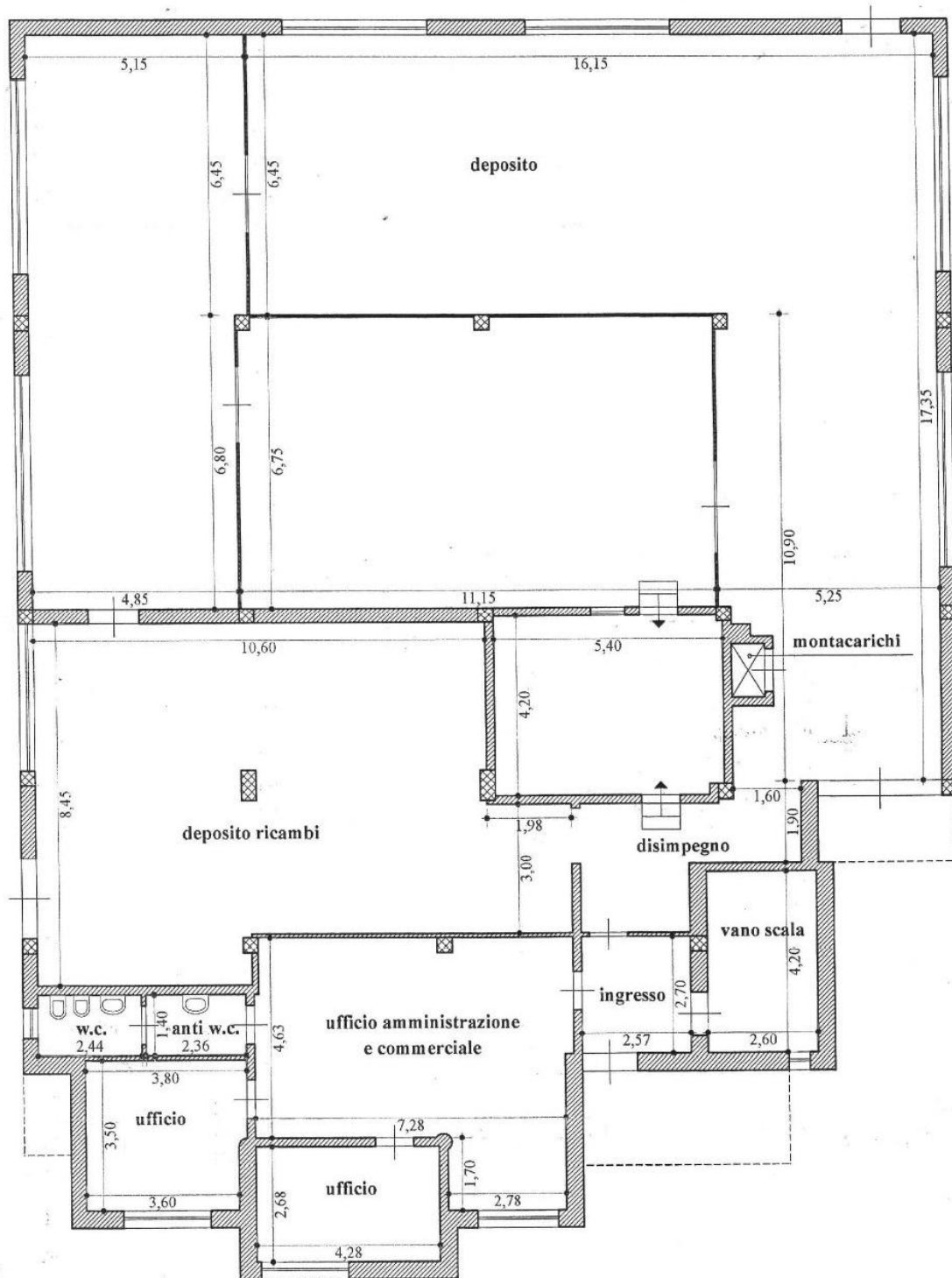
Magazzino alimentare finalizzato al deposito degli alimenti per la ricarica di apparecchi automatici

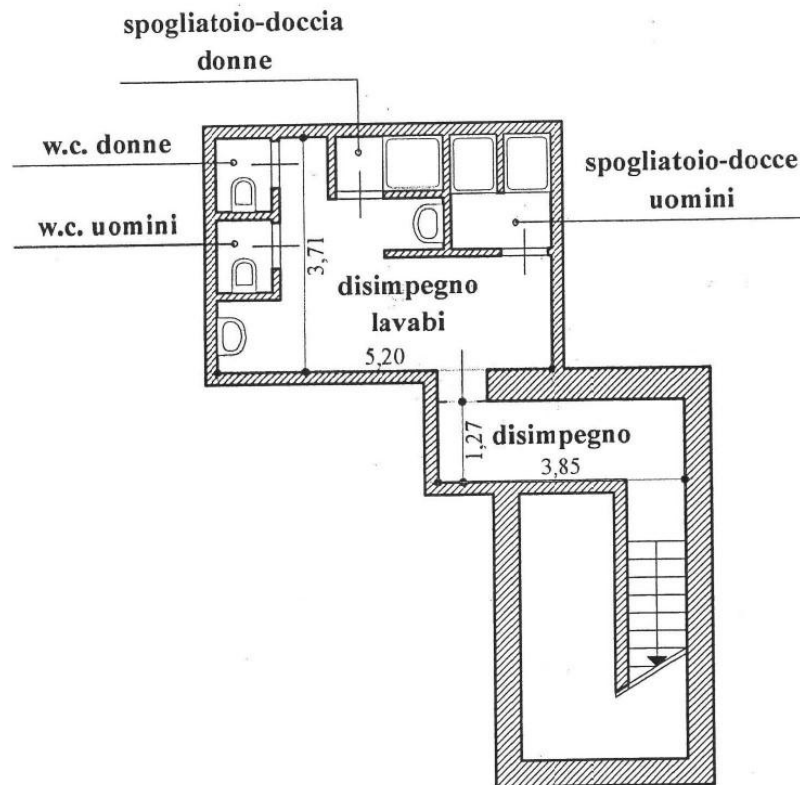
COMPOSIZIONE DEI LOCALI

AMBIENTI	Numero ambienti/aree	NOTE
DEPOSITO	1	
SERVIZI IGIENICI PERSONALE	3	
SPOGLIATOIO	2	

PLANIMETRIA

PIANO TERRA



PIANO INTERRATO**2a. TRASPORTO ALIMENTI NON SOGGETTI A REGIME TERMICO**

Furgonati vano di carico è parte integrante ed inscindibile dal corpo principale del veicolo stesso

L'AZIENDA utilizza mezzi adibiti al trasporto ed alla distribuzione locale di alimenti che non sono dotati di apparecchiature atte ad uniformare e mantenere le condizioni di temperatura in quanto trattasi di alimenti non sottoposti a regime termico controllato.

TIPOLOGIA AUTOMEZZO	TARGA	TIPO	REGISTRAZIONE DELL'AUTOMEZZO
Autocarro Renault Trafic	DY461TA	Trasporto alimenti	17 Novembre 2023
Autocarro Fiat Doblo'	FE792XG	Trasporto alimenti	23 Marzo 2023
Autocarro Fiat Doblo'	EG550JV	Trasporto alimenti	12 Novembre 2024

INDICAZIONI GENERALI

Nell'utilizzo dei mezzi adibiti al trasporto e distribuzione, gli operatori si devono attenere alle seguenti indicazioni:

- i veicoli utilizzati per il trasporto e la distribuzione debbono essere mantenuti puliti nonché sottoposti a regolare manutenzione al fine di proteggere gli alimenti da fonti di contaminazione.
- i vani di carico dei veicoli non debbono essere utilizzati per trasportare materiale diverso dagli alimenti poiché questi ultimi possono risultarne contaminati.
- se i veicoli sono adibiti al trasporto di altra merce in aggiunta agli alimenti o di differenti tipi di alimenti contemporaneamente, si deve provvedere a separare in maniera efficace i vari prodotti ove necessario per impedire il rischio di contaminazione.
- se i veicoli sono adibiti al trasporto di merci che non siano prodotti alimentari o di differenti tipi di prodotti alimentari, si deve provvedere a pulirli accuratamente tra un carico e l'altro per evitare il rischio di contaminazione.
- i prodotti alimentari nei veicoli debbono essere collocati e protetti in modo da rendere minimo il rischio di contaminazione.
- laddove necessario, i veicoli utilizzati per trasportare gli alimenti debbono poter mantenere questi ultimi in condizioni adeguate di temperatura.

PULIZIA E DISINFEZIONE DEI MEZZI.

Le attività di pulizia e disinfezione dei mezzi vengono condotte dal personale operativo sui mezzi destinati alla distribuzione dei prodotti alimentari con le seguenti periodicità e modalità:

- **giornalmente** (al termine del giro quotidiano, o durante il giro nel caso si verifichi una non conformità): RIPRISTINO DELL'IDONEITA', spazzare la polvere e eventuali resti grossolani; sanificare con soluzione sanificante sia il pavimento sia le pareti dell'automezzo ed asciugare sommariamente.
- **una volta la settimana**: SANIFICAZIONE ORDINARIA, allontanamento di materiali estranei presenti, lavaggio di tutta la superficie con panno spugna e detergente specifico (DAST CLOROATTIVO), asciugatura.
- **quindicinalmente**, da effettuarsi presso posto di lavaggio pubblico autorizzato (in aggiunta alla sanificazione ordinaria e con le stesse modalità quando l'automezzo sia stato insudiciato con materiale particolarmente contaminato): RIMOZIONE DI RESIDUI, RIFIUTI GROSSOLANI, LAVAGGIO PROFONDO E SANIFICAZIONE STRAORDINARIA.

DIAGRAMMI DI FLUSSO

FASE	PERICOLO	LIMITI	AZIONE PREVENTIVA	MISURA DI CONTROLLO	AZIONE CORRETTIVA
O MERCE IN AZIENDA	Mancato arrivo dell'autista nell'orario prestabilito	Autista assente		Chiamata telefonica	Sostituzione dell'autista
	Merce danneggiata		Adeguate pallettizzazione e Movimentazione e	Verifica visiva per l'integrità della merce e dei	Valutazione del danno, blocco merce danneggiata

SEZ. IV HACCP – APPROVVIGIONAMENTO E STOCCAGGIO MATERIE PRIME

Il ricevimento dei prodotti alimentari è una fase comune a tutte le imprese che trasformano e vendono alimenti. Esso rappresenta l'inizio di ogni ciclo di lavorazione e pertanto deve avvenire nel rispetto di specifiche procedure operative e di controllo.

Un prodotto alimentare acquistato e introdotto nella propria azienda senza una opportuna verifica può, infatti, compromettere tutte le fasi che seguono, sia in termini di qualità che di sicurezza alimentare.

Le merci ricevute dall'azienda sono:

acqua, alimenti e materiali destinati a venire a contatto con gli alimenti.

1. APPROVVIGIONAMENTO MATERIE PRIME E CONTROLLO MERCI**- APPROVVIGIONAMENTO IDRICO**

TIPO DI ADDUZIONE IDRICA:		acqua da AQP	
CONTROLLI GIORNALIERI SENSORIALI:		preliminarmente all'avvio delle attività giornaliere il responsabile effettua mirati controlli dell'acqua di processo al fine di rilevare eventuali anomalie organolettiche (colore, odore e sapore anomali) .	
CONTROLLI DI LABORATORIO	SCOPO	sono controlli dell'acqua, mirati per verificare il rispetto dei limiti microbiologici e chimici previsti dalla normativa vigente.	
	PERIODICITÀ	ROUTINE: UNA VOLTA ALL'ANNO STRAORDINARI: in caso di rilievo di anomalie organolettiche (colore, odore e sapore anomali)	
	PARAMETRI OGGETTO DI CONTROLLO	ROUTINE: parametri microbiologici - E.coli, Enterococchi intestinali, coliformi, colonie a 22°C, colore, torbidità, sapore, odore, pH, conduttività (Allegato 2 parte B.1 Gruppo A del D.Lvo 23/2018) STRAORDINARI: parametri chimici – in caso di rilievi anomali (analitici o sensoriali) o su consiglio del consulente, verranno effettuate le analisi anche per gli aspetti chimici quali piombo o, in aggiunta, azoto ammoniacale, nitrico e nitroso, cloro residuo libero, alluminio, ferro e mercurio	
STOCCAGGIO IN SERBATOI DI ACCUMULO DI ACQUA POTABILE:		NO	Modalità di trattamento e pulizia Consultare apposito QR code
MODALITÀ DI CAMPIONAMENTO		Consultare apposito QR code	

**- APPROVVIGIONAMENTO ALIMENTI**

Il controllo delle merci all'arrivo permette di valutare la corrispondenza della merce richiesta con quanto consegnato e l'idoneità dei prodotti all'utilizzo.

PERIODICITÀ DEGLI SCARICHI		giornaliera/settimanale/all'occorrenza di consumo in giorni/orari prefissati	
VERIFICHE ALLO SCARICO	<ul style="list-style-type: none"> • corrispondenza della consegna a quanto ordinato • integrità delle confezioni e stato sanitario del mezzo di trasporto • modalità di trasporto e temperatura delle derrate con scomparti a temperature differenziate, nel caso in cui l'automezzo trasporti contemporaneamente alimenti surgelati/congelati e freschi • scadenza delle merci e le etichette poste sulle confezioni • valutazione dell'idoneità igienico-sanitaria dell'automezzo • assenza di prodotti non compatibili in condizioni di promiscuità • verifica, a campione e tramite un termometro a sonda, della temperatura degli alimenti 		
TRACCIABILITÀ ALIMENTARE:	<p>Ai fini della tracciabilità, gli operatori del settore alimentare devono essere in grado di individuare chi abbia loro fornito un alimento e devono disporre di sistemi capaci di identificare le imprese alle quali hanno fornito i propri prodotti.</p> <p>Nota importante è: all'operatore non viene richiesto di risalire all'origine della materia prima, ma semplicemente di individuare il soggetto che gli ha fornito la stessa: soggetto che potrebbe essere - a esempio - un imprenditore agricolo, un centro di raccolta, un'industria di prima trasformazione, ma anche un commerciante, un broker, un importatore.</p>		

2. STOCCAGGIO MERCE E PRELIEVO DELLE MATERIE PRIME

Dopo la ricezione, le merci vengono private dei loro imballi secondari (legno, cartone), in modo da eliminare la possibile contaminazione dell'interno delle celle e dei frigo e dopo vengono depositate immediatamente:

- **MATERIE PRIME DEPERIBILI** - in frigo e stoccati alla temperatura di refrigerazione/congelamento dove vengono separati per tipologia, evitando il diretto contatto con le pareti o il pavimento e la T° che dovrà essere:
 - compresa tra 0°e +4°C per i prodotti refrigerati
 - 18°C per i congelati/surgelati.
- **MATERIE PRIME NON DEPERIBILI** - vengono trasferite:
 - **nella scaffalatura del mezzo**
 - **nel deposito alimenti**

Lo stoccaggio e il prelievo delle derrate dovrà seguire il CRITERIO FIFO (First In - First Out), cioè il primo prodotto entrato sia il primo ad essere utilizzato e deve tener conto delle date di scadenza/TMC.

Prima del prelievo delle derrate da utilizzare per la vendita/trasformazione, dovrà essere verificata la data limite di uso di ogni materia prima.

Infatti, la collocazione dei diversi prodotti deve tener conto del TMC o data di scadenza indicati sulle etichettature, al fine di garantire una corretta rotazione degli stocks da avviare alla lavorazione.

Sarà cura dell'OSA verificare:

- ogni settimana l'integrità delle confezioni, la TMC o data di scadenza e la disposizione razionale dei prodotti;
- ogni mese l'assenza di tracce di infestazione (filamenti nei sacchetti, tracce di rosicchiatura e di passaggio, feci).

SEZIONE V HACCP – CICLO PRODUTTIVO E HACCP

1. ANALISI DEI PERICOLI E VALUTAZIONE DEL RISCHIO

Per ogni tipologia e in corrispondenza di tutte le fasi produttive definite nei relativi diagrammi di flusso sono stati identificati tutti i pericoli – biologici, chimici o fisici – che possono significativamente generare un rischio per la sicurezza dell'alimento prodotto dall'azienda e quindi per la salute del consumatore.

I pericoli legati al consumo di un alimento possono avere la loro origine:

- direttamente con la materia prima;
- durante il contatto con attrezzature o macchinari;
- mediante manipolazioni improprie da parte degli operatori;
- con lo stoccaggio o deposito temporaneo di materie prime e prodotti in condizioni non idonee;
- con il trasporto dei prodotti.

Pericolo microbiologico e biologico: il pericolo microbiologico è legato soprattutto all'eventuale contaminazione/moltiplicazione batterica durante la fase di conservazione degli alimenti deperibili e/o di lavorazione e di trasporto.

Per quanto riguarda i microrganismi che possono interessare gli alimenti sia per cause dirette (presenza pregressa all'entrata nell'attività), sia indirette (contaminazione dovuta alla scarsa igiene sia del personale sia dei locali e delle attrezzature) lo studio specifico è riportato al capitolo successivo "ALBERO DELLE DECISIONI E CCP".

Infestanti: fanno parte del pericolo biologico tutti i possibili infestanti di varia natura e grandezza che possono introdursi nell'attività

Pericolo fisico: il pericolo fisico può derivare dal personale (capelli, monili, fermagli, ecc.) dal fornitore (corpo estraneo nelle materie prime) o durante la lavorazione (cattiva manutenzione delle attrezzature e degli ambienti, imballi primari che finiscono nei prodotti, gusci uova, ecc.).

Pericolo chimico: i composti chimici potenzialmente pericolosi rinvenibili negli alimenti sono talmente numerosi e soprattutto in continua evoluzione da non permettere una loro puntuale elencazione.

Il pericolo chimico è rappresentato da residui di detergenti e disinfettanti utilizzati per la pulizia e disinfezione delle superfici a contatto con gli alimenti.



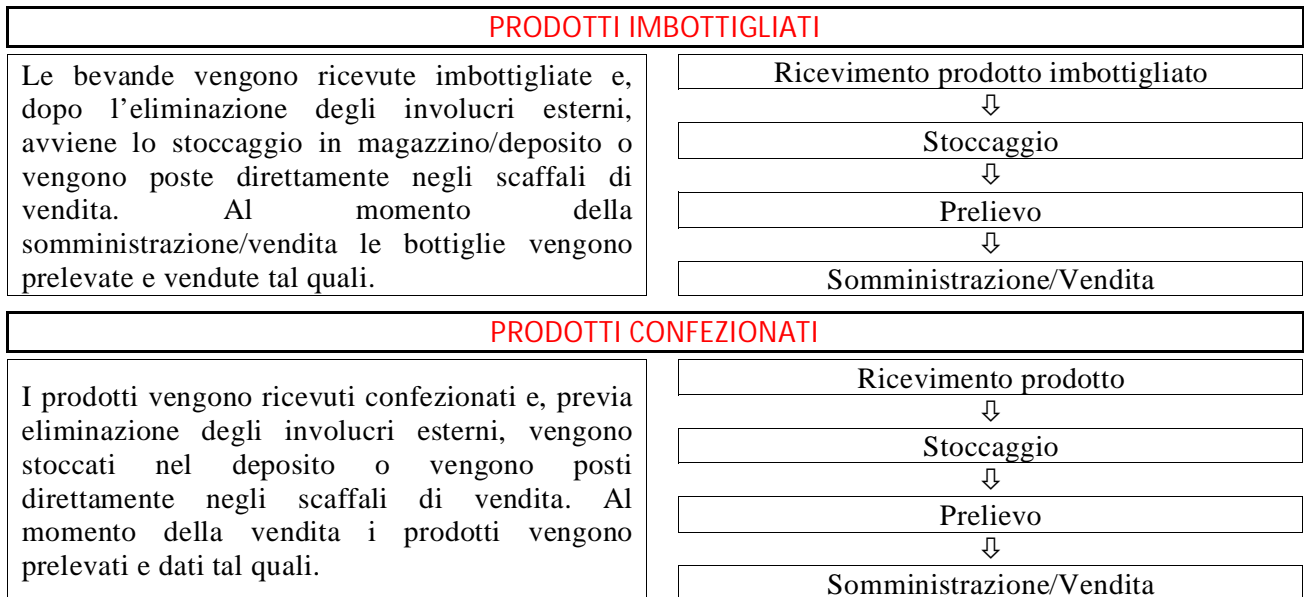
2. DIAGRAMMA DI FLUSSO GENERALE³

- DIAGRAMMA DI FLUSSO GENERALE

ACCETTAZIONE DELLA MATERIA PRIMA – CONTROLLO DELLE MERCI (vedere Sez. II para 8)



3. DIAGRAMMI DI FLUSSO SPECIFICI



PROCEDURA CONSERVAZIONE DEGLI ALIMENTI DOPO LA PREPARAZIONE

L'art. 31 del DPR 327/80 stabilisce per le preparazioni alimentari le seguenti temperature di conservazione:

- temperatura non superiore a +4°C per gli alimenti deperibili con copertura, o farciti con panna e crema a base di uova e latte (crema pasticceria), yogurt nei vari tipi, bibite a base di latte non sterilizzato, prodotti di gastronomia con copertura di gelatina alimentare;
- temperatura da +60°C a +65°C per gli alimenti deperibili cotti da consumarsi caldi (quali primi, secondi e verdure cotte);
- temperatura non superiore a + 10°C per gli alimenti deperibili cotti da consumarsi freddi (quali arrostiti, roastbeef, polpettoni, paste fredde, contorni freddi, etc.) e le paste alimentari fresche con ripieno.

Poiché secondo il Ministero della Sanità (Circ.n.79 del 18/10/80) per conservazione dei cibi si intende il periodo che intercorre tra la loro produzione e la loro vendita o somministrazione, ne consegue che durante tale lasso di tempo vanno mantenuti alle suddette temperature impiegando impianti frigogeni o termici e nel trasposto contenitori termici coibentati o refrigerati. Pertanto l'art. 31 del DPR. 327/80 impone per il regime caldo il mantenimento della temperatura al cuore da +60 a +65°C (per non più di un'ora e mezza) e per il regime refrigerato il mantenimento della temperatura fra +4 e + 10°C.

³ I diagrammi di flusso seguono lo schema di cui alla Comunicazione della Commissione Europea 2020/C 199/01 ed ai pareri EFSA adottati il 18 gennaio 2017 ed il 27 settembre 2018 (per i riferimenti vedasi capitolo 3), tuttavia tali diagrammi sono stati adattati, anche con delle integrazioni, per tenere conto della situazione nazionale. Inoltre, si precisa che rispetto alla Comunicazione della Commissione Europea 2020/C 199/01 ed ai pareri EFSA adottati il 18 gennaio 2017 ed il 27 settembre 2018, che trattano le seguenti attività (macellerie, negozi di generi alimentari, panetterie, pescherie, gelaterie, centri di distribuzione, supermercati e ristoranti, servizi di ristorazione collettiva e pub), il presente Manuale utilizza la medesima impostazione (FSMS semplificato) anche per le gastronomie (assimilabili in relazione alla preparazione di prodotti alimentari per certi versi ai ristoranti), i pasticci di pasta fresca e le pasticcerie.

Sulla porzione esterna dei contenitori contenenti i prodotti preparati in sede, abbattuti o tutti i prodotti privati del proprio involucro originale dovrà essere apposto un tagliandino conforme a quello riportato QUI DI SEGUITO

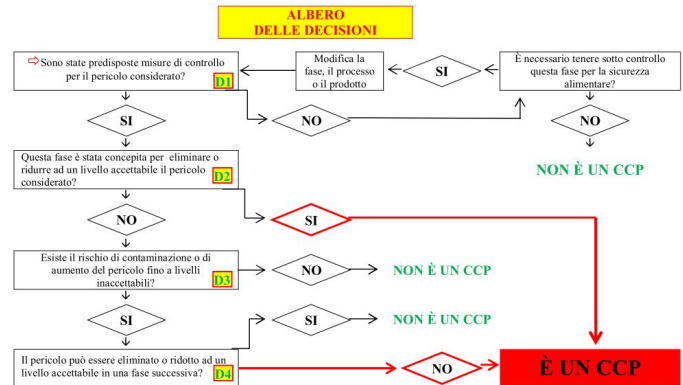
ALIMENTO	
Abbattuto/preparato in sede IN DATA	1 ottobre 2023
Prodotto acquistato avente Lotto/Fattura (o check registro)	
Il lotto è rappresentato dalla data di preparazione/abbattimento	
SHELF LIFE: congelati 90gg /refrigerati 7 gg	

4. APPLICAZIONE DELL'ALBERO DELLE DECISIONI

F - FREQUENZA D'APPARIZIONE	
Molto raramente (mai o una volta nella storia aziendale, possibile da bibliografia)	1
Raramente (qualche volta nella storia aziendale, significativo da bibliografia)	2
Abbastanza regolarmente (alcune volte all'anno)	3
Continuamente (ogni mese, settimana, giorno, ecc.)	4
G - LIVELLO DI GRAVITÀ	
Senza influenza (es. malessere)	1
Poco critico (es. indisposizione senza ricovero in ospedale)	2
Critico (es. ricovero in ospedale, invalidità temporanea, cronicità)	3
Molto critico (es. grave infermità, invalidità permanente, morte)	4
R - POSSIBILITÀ DI RILEVAMENTO	
Molto rilevabile (anche dal consumatore finale per cambiamento delle proprietà organolettiche- colore, odore, sapore, palatabilità)	1
Rilevabile (utilizzo di uno strumento ed esito immediato, come ad esempio termometro, pHmetro, kit analitici)	2
Poco rilevabile (analisi con esito entro poche ore e comunque prima della spedizione del prodotto)	3
Molto difficilmente (analisi con esito dopo giorni, o con metodi o strumentazioni non adeguati)	4

$$F * G * R = T$$

A tutti i pericoli considerati che hanno ottenuto una quotazione del rischio con un **valore ≥16** sono stati considerati "CCP".



FASE	PERICOLO	F	G	R	T	D1	D2	D3	D4	CCP
ACCETTAZIONE MATERIE PRIME	Contaminazione microbica	1	2	4	8					
	Presenza di contaminanti particellari	3	1	2	6					
	Temperature non conformi	1	2	2	4					
SCARICO MATERIE PRIME	Danneggiamento delle confezioni	1	2	1	2					
	Contaminazione dovuta a scarsa igiene del personale e/o ad un suo comportamento non idoneo	3	1	2	6					
SOSTA A TEMPERATURA CONTROLLATA	Sviluppo agenti microbici	1	2	3	6					
STOCCAGGIO MATERIE PRIME	Insudiciamento dovuto a scorretto stoccaggio delle materie prime	1	2	3	6					
	Infestazioni da parassiti	2	4	1	8					
	Moltiplicazione microbica per una conservazione a temperatura non idonea	2	3	3	18	si	no	si	no	si
	Contaminazione chimica derivante dai residui di sanificante	2	3	2	12					
VENDITA	Contaminazione microbica dovuta a non idonea igiene del personale oppure a contaminazioni	2	2	3	12					
	Contaminazione chimica dovuta alla presenza di residui di detersivi o sanificanti	2	2	3	12					
	Moltiplicazione microbica per una conservazione a temperatura non idonea	2	3	3	18	si	no	si	no	si
CONTAMINAZIONI SECONDARIE	Non corretta sanificazione delle attrezzature	2	3	2	12					
	Non corretta igiene del personale e dei locali	2	2	3	12					

5. INDIVIDUAZIONE DEI PUNTI CRITICI DI CONTROLLO

Come riportato nell'albero delle decisioni, quando il punteggio è inferiore a 16 si hanno i PRPo (punti di prerequisito operativo) in cui il rischio per la sicurezza alimentare è minore rispetto a un CCP e non esistono limiti misurabili. Tali punti possono essere controllati attraverso misure di controllo generali di base più elaborate previste dai PRP, ad esempio:


- il ricevimento delle materie prime seguito da un piano di campionamento per la verifica dell'approccio adottato dai fornitori in materia di sicurezza/igiene
- il controllo atto ad evitare una contaminazione degli alimenti nelle zone che richiedono un'attenzione elevata, tramite mascherine di protezione e protezione supplementare del personale

Un CCP (critical control point) è una fase in cui è possibile attuare un controllo al fine di eliminare, prevenire o ridurre a limiti accettabili un pericolo. Ogni fase rappresenta uno stadio di produzione e/o manipolazione degli alimenti, comprendenti la produzione primaria, la loro ricezione e trasformazione, la conservazione, trasporto, vendita e uso del consumatore.

Per ogni CCP è necessario definire:

- I limiti critici che possono essere monitorati (ad esempio limiti di temperatura per lo stoccaggio di prodotti deperibili)
- Le azioni preventive e correttive in caso di superamento dei valori limite (ad esempio, il controllo della temperatura della cella frigorifera, in caso di azione preventiva, intervento sull'apparecchiatura per ripristinare il corretto funzionamento, in caso di azione correttiva)
- Le attività di monitoraggio (ad esempio analisi periodiche per verificare l'accuratezza e l'efficacia del sistema).

ACQUA				
Pericoli	Tipi di controllo	Limiti critici	Azioni Correttive	
Anomalia di colore, odore, sapore	Visivo	Presenza dei caratteri anomali	<p>Anomalia prontamente risolvibile: rimozione della N.C. e poi si effettua un nuovo controllo per valutare la persistenza riscontrata; se l'anomalia è stata rimossa, si riavvia la produzione e si effettua un prelievo delle acque con invio presso il laboratorio per l'effettuazione di una analisi di routine.</p> <p>Anomalia non prontamente risolvibile: se dipende dalla rete idrica dell'Ente gestore, chiamare il numero 800.735.735 – servizio alterazione potabilità dell'acqua e segnalare la non conformità (effettuare anche la comunicazione per PEC al seguente indirizzo clienti@pec.aqp.it) ed effettuare comunque un prelievo delle acque ed inviarlo in laboratorio. imputabile alla rete idrica interna: si effettua un prelievo delle acque e si invia in laboratorio.</p>	
Anomalie analitiche	Analisi di laboratorio	Quelli previsti dal D.Lvo 18/2023		

ACCETTAZIONE MATERIA PRIMA				
Pericoli	Tipi di controllo	Limiti critici	Azioni Correttive	Misure di prevenzione
Fornitori operanti in stabilimenti non registrati	Richiesta della documentazione probatoria	Assenza della documentazione probatoria	Esclusione del fornitore	Effettuare la selezione dei fornitori
Contaminazione microbica	Controllare categoria merceologica, TMC e integrità delle confezioni.	Non deve essere superata la data di scadenza o il TMC	Esclusione dei fornitori quando non esistono i requisiti. Rifiuto del prodotto quando questo presenta una o più non conformità delle specifiche richieste.	Effettuare la selezione dei fornitori
	Controllare la temperatura di trasporto e le condizioni igieniche del mezzo.	 Non devono essere superate le temperature previste		Effettuare il controllo del display del mezzo
Contaminazione dovuta alla presenza di peli, terra, paglia e frammenti estranei di vario genere	Controllo visivo o, su richiesta, controllo delle analisi relative ai criteri di sicurezza alimentare del fornitore	Se sono effettuate delle analisi sulle materie prime, i limiti sono fissati dalla normativa per ogni specifico parametro. Presenza di corpi estranei, parassiti e muffe		Effettuare una corretta movimentazione nell'area di scarico
Danneggiamento delle confezioni	Visivo	Presenza di confezioni danneggiate che abbiano potuto inficiare le caratteristiche degli alimenti contenuti		Effettuare la selezione dei fornitori
Condizioni igieniche del mezzo di trasporto	Visivo	Mezzo igienicamente non adeguato		
Conformità delle etichette	Visivo	Non adeguato alle prescrizione di legge – Reg. CE 1169/2011		

SOSTA MATERIA PRIMA				
Pericoli	Tipi di controllo	Limiti critici	Azioni Correttive	Misure di prevenzione
Proliferazione microbica	Controllare i tempi di stazionamento delle merci al di fuori degli apparati frigo.	10' a +3°C rispetto al limite massimo superiore	Trasferire i prodotti nelle strutture frigorifere. Riaddestrare il personale	Tempi di stazionamento ridotti a temperature non conformi

STOCCAGGIO MATERIE PRIME				
Pericoli	Tipi di controllo	Limiti critici	Azioni Correttive	Misure di prevenzione
Insudiciamento dovuto a scorretto stoccaggio delle materie prime sul pavimento	Controllare che le merci siano stoccate correttamente e rialzate dal pavimento	Merci sul pavimento GHP	Ripristino condizioni ottimali di stoccaggio delle materie prime assieme al ripristino del programma di pulizia.	Posizionare correttamente le materie prime
Infestazioni da parassiti	Gabbie di cattura e controllo a feromoni e distributori d'esca	Capitolo sugli infestanti - GHP	Intervento di disinfestazione specifico. Apertura non conformità – Modulo D	Modulo G
Scadenza delle	Il controllo della data di	Non deve essere	Eliminazione dei prodotti scaduti –	Corretta applicazione

derrate alimentari	scadenza e del TMC visivo e continuo.	superata la data di scadenza o il TMC – Applicazione sistema FIFO	riaddestramento del personale	del sistema FIFO
--------------------	---------------------------------------	---	-------------------------------	------------------

VENDITA

Pericoli di contaminazione	Tipi di controllo	Limiti critici	Azioni Correttive	Misure di prevenzione
Scarsa pulizia dovuta a non idonea igiene del personale oppure a contaminazioni sulle aree di distribuzione	VISIVO	GHP	Esclusione del personale ammalato Corretta applicazione delle procedure con riaddestramento del personale.	Provvedere ad una corretta igiene di personale e locali
Contaminazione chimica dovuta alla presenza di residui di detergenti o sanificanti sulle aree di distribuzione	VISIVO OLFATTIVO	GHP	Eliminazione del prodotto non conforme.	Garantire una corretta applicazione delle operazioni di risciacquo.

PULIZIA E DETERSIONE DEGLI IMPIANTI

Pericoli	Tipi di controllo	Limiti critici	Azioni Correttive	Misure di prevenzione
Contaminazione causata da una non corretta pulizia e deterzione degli impianti del ciclo produttivo.	VISIVO	Prove bioluminometriche e analitiche fuori parametro - GHP	Riaddestramento del personale.	Provvedere ad una corretta igiene di locali e riaddestramento del personale

SEZ. VI HACCP - GESTIONE NON CONFORMITÀ(NC)

Nel settore alimentare è fondamentale garantire la sicurezza e la salubrità dei prodotti alimentari per tutelare la salute del consumatore finale. Per questo motivo, **QUANDO SI MANIFESTA UNA NON CONFORMITÀ⁴ SU UN PRODOTTO ALIMENTARE SI:**

DOVRÀ PROCEDERE:

- IDENTIFICANDO E SEGNALANDO la non conformità gestendola e documentandola attraverso i **MODULI D e D₁** (CLOUD percorso 06-modulo_d_d1)
- VALUTANDO se bloccare la produzione (temporaneamente o per tempi più lunghi);
- PROVVEDENDO all'eliminazione delle cause della non conformità evidenziata;
- ELIMINANDO gli alimenti interessati dalla non conformità e si stoccano in luogo idoneo evidenziandoli con apposito cartello;
- PROCEDENDO all'eventuale sanificazione straordinaria dell'area/attrezzatura interessata;
- ANNOTANDO l'accaduto nel modulo delle non conformità;

SI DOVRANNO ADOTTARE AZIONI CORRETTIVE (UNA O PIÙ):

- REVISIONANDO le procedure pre-operative;
- RIMODULANDO le concentrazioni dei prodotti utilizzati o sostituzione dei prodotti detergenti/disinfettanti adottati;
- RIMODULANDO i tempi di azione dei prodotti utilizzati o revisione del piano di pulizia e sanificazione;
- EFFETTUANDO il richiamo e la nuova formazione del personale;
- EFFETTUANDO nuovi monitoraggi e controlli delle operazioni anche sotto il profilo analitico e microbiologico.
- EFFETTUANDO un ciclo di pulizie straordinario e REVISIONANDO il piano di pulizia e sanificazione.

- 1. APPURARE LA SUSSISTENZA DI UN GRAVE RISCHIO** e predisporre una comunicazione di richiamo/ritiro - **Mod. D2** contenente l'Allegato 2 (CLOUD trovasi nella cartella -> 04 MODULI E FORMAZIONI -> 01 MODULI DA ESPORRE -> **07 MODULI DA ESPORRE NEW - FOGLIO 20**).

SE IL PRODOTTO È STATO COMMERCIALIZZATO E QUINDI POSTO AL DI FUORI DEL CONTROLLO DELL'OSA, dovrà informare i negozianti e i consumatori attraverso vari mezzi, tra cui cartellonistica nei punti vendita e pubblicazione sul portale del Ministero della Salute.

La ASL, informata attraverso i seguenti contatti:



- pec: dipartimento.prevenzione@pec.asl.lecce.it
- https://www.sanita.puglia.it/web/asl-lecce/dipartimenti_det/-/journal_content/56/25176/dipartimento-di-prevenzio-2
- **SUL SITO SONO PRESENTI TUTTI I CONTATTI NECESSARI REPERIBILE CON QR A LATERE**



⁴ **NON CONFORMITÀ(NC)** - Circostanza nella quale venga superato uno o più dei limiti critici previsti per ciascuna delle fasi analizzate nel piano, nonché tutte le volte che le analisi di laboratorio effettuate a scopo di verifica si discostano dai limiti previsti nelle relative procedure.

La ASL, a sua volta, valutata l'appropriatezza, provvederà, se delegata dalla Regione, a pubblicare sul sito del Ministero il modello, utilizzando la sezione del Nuovo Sistema Informativo Sanitario (NSIS) creata allo scopo. Diversamente sarà la Regione a provvedere direttamente alla pubblicazione sul sito del Ministero.

2. DISPORRE L'IMMEDIATO BLOCCO DEI PRODOTTI INTERESSATI E L'EVENTUALE COMUNICAZIONE AI FORNITORI (SOLO SE LA NON CONFORMITÀ POSSA ESSERE A QUESTI ATTRIBUITA)

Il blocco dei prodotti deve essere disposto in tutti i casi in cui sia stato **appurata la sussistenza** di un grave rischio per la salute umana o se ritiene sia necessaria una valutazione del rischio o si evidenzi il **mancato rispetto dei requisiti di sicurezza** che induce ad ipotizzare rischi immediati per la salute del consumatore, in attesa delle comunicazioni da parte dell'autorità competente.

OCCORRERÀ IDENTIFICARE IL PRODOTTO NON CONFORME

I prodotti posti in blocco in quanto valutati non idonei al consumo umano, sono identificati come prodotti Non Conformi, mediante l'apposizione di un **apposito cartello** e in modo che ne sia impossibile la loro errata utilizzazione.



3. COMUNICARE L'ACCADUTO AI CONSUMATORI SECONDO LE SEGUENTI "MODALITÀ DI INFORMAZIONE DEL CONSUMATORE" :

Le modalità di comunicazione dell'accaduto ai consumatori sono le seguenti:

1. l'apposizione di una cartellonistica presso i punti di vendita interessati
2. pubblicazione del richiamo sul sito proprio web
3. pubblicazione del richiamo su social network
4. effettuazione di comunicati mezzo stampa, radio, TV a seconda del livello di distribuzione (locale, regionale, nazionale)
5. comunicato di richiamo pubblicato sull'apposita pagina del portale del Ministero della Salute

QUALI MODALITÀ DI DIVULGAZIONE UTILIZZARE	- in caso di rischio di tossicità acuta - in caso di rischio di tossicità cronica - in caso di mancanza di sito internet o pagina nei social media dell'OSA	- modalità 1,2,3,4 - modalità 1,2,3 - anche modalità 5
--	---	--

Nel caso sia necessaria una valutazione scientifica per accertare la sussistenza di un grave rischio, come illustrato nella sezione dell'allegato 1 alla procedura - sotto la voce "grave rischio da accertare", occorrerà seguire i criteri riportati sul documento EFSA "Risk communication Guidelines" per determinare il livello di rischio.

A seguito della suddetta valutazione, in caso si valuti la sussistenza di:

RISCHIO ALTO - l'OSA dovrà effettuare il ritiro del prodotto dal mercato e, per quanto riguarda il richiamo dovrà procedere ad informare il consumatore attraverso le modalità I, II e IV.

RISCHIO SCONOSCIUTO - a titolo precauzionale, l'OSA dovrà effettuare il ritiro del prodotto dal mercato e, per quanto riguarda il richiamo dovrà procedere ad informare il consumatore attraverso la modalità I.

SISTEMA DI "ALLERTA RAPIDA" TRAMITE GRUPPO @LEA

Inoltre, al fine di essere quanto più tempestivi ed aderenti alla normativa relativa alla tracciabilità alimentare ed al fine di consentire agli associati di avere un sistema rapido di individuazione delle eventuali merci non conformi, oggetto di richiamo, presenti nel proprio magazzino, è stato creato questo gruppo, tramite il quale **vengono inviate, in tempo reale, le informative di richiamo diffuse dal ministero della salute. SARA' QUINDI CURA DELL'OSA:**

- controllare l'eventuale presenza, nei propri magazzini/scaffali/frigo, dell'alimento citato, anche grazie all'ausilio grafico fornito dalle immagini allegate al messaggio semplicemente collegandosi al gruppo tramite questo link: <https://t.me/+Ses7pQpuXg64VtW>
- applicare pedissequamente le avvertenze diffuse dal MinSal e riportate nel messaggio.

LINEE GUIDA

